



Le ruisseau d'Esch :

Né au pied des Côtes de Meuse, le ruisseau d'Esch s'écoule depuis la forêt de la Reine et la plaine agricole de la Woèvre en passant ensuite par les formations calcaires du Bajocien où sa belle vallée en berceau, occupée encore majoritairement par des prairies et des massifs boisés, lui confère l'appellation de Petite Suisse Lorraine. Pour finir, l'Esch vient se jeter dans la Moselle juste en amont de Pont-à-Mousson.

L'Esch est un cours d'eau non domanial de première catégorie piscicole, de 43 km de long, qui draine les eaux d'un bassin versant d'environ 240 km² en contexte majoritairement rural.

Sur le territoire de la CCBPAM l'Esch représente un linéaire d'environ 21 km et un bassin versant d'environ 125 km².

Grâce à cette diversité au fil de son parcours, l'Esch cumule les centres d'intérêt en termes de qualité paysagère et de biodiversité. Cette richesse à préserver et à valoriser est reconnue au travers de nombreux inventaires (ZNIEFF, ENS de la vallée de l'Esch), classement (sites classés de la vallée de l'Esch) et au niveau européen (Sites Natura 2000 de la vallée de l'Esch) .

L'ENS de la vallée de l'Esch :

Sur son territoire, la CCBPAM et le Conseil départemental 54 sont en convention de partenariat pour la préservation et la valorisation du ruisseau d'Esch dans le cadre de la politique des Espaces Naturels Sensibles.

La gestion du ruisseau d'Esch :

Entre 2010 et 2012, un 1er programme d'entretien a permis la suppression d'obstacles à l'écoulement, l'élagage, l'abattage d'arbres morts, l'enlèvement de pneus et autres déchets.

2015 : La CCBPAM en partenariat avec les autres CC situées sur le bassin versant de l'Esch (la CC du Toulinois et la CC du Chardon Lorrain) ont engagé un programme de restauration et d'entretien à l'échelle globale du bassin versant :

Objectif : Atteindre le bon état écologique du ruisseau de l'Esch jusqu'à sa confluence avec la Moselle = améliorer les fonctionnalités

hydrauliques et biologiques

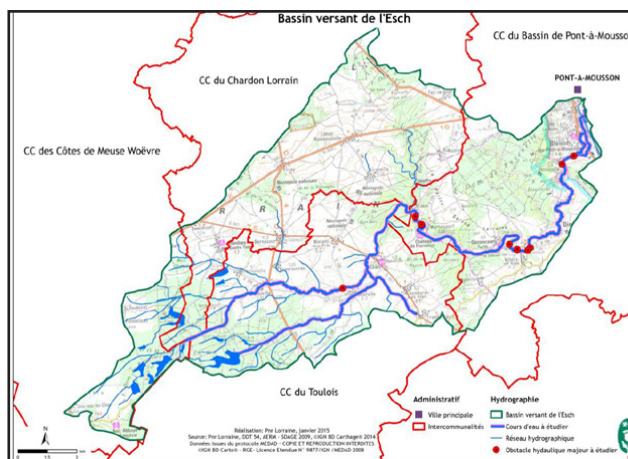
- tendre vers la restauration de la continuité écologique.

Ce programme se présente en 2 étapes :

1ère étape : Etude hydromorphologique avec des propositions

d'aménagement du ruisseau d'Esch et de ses principaux affluents

Contexte :



2ème étape :

A partir de 2017, établissement d'un programme pluri-annuel de travaux sur la base de l'Avant Projet et demande de Déclaration d'Intérêt Général pour la réalisation des travaux.

Partenaires sur l'étude :

AERM, CD 54, CC du toulinois, CC du Chardon Lorrain, PnrLorraine, Chambre d'Agriculture, AAPPMA de la vallée de l'Esch, Fédération de pêche 54, communes concernées.

Sensibilisation, valorisation et communication

- Auprès des agriculteurs : la CCBPAM travaille en collaboration avec la Chambre d'agriculture pour la sensibilisation/information des agriculteurs via l'opération Agri-mieux Esch-Plateau de Haye.

- Auprès du grand public : Participation et organisation de manifestation (en 2016 : Un air de vacances en vallée d'Esch)

- Auprès des scolaires : organisation d'animations avec les écoles du territoire.