

Bulletin  
communautaire  
JUN 2017  
#3

# Bassin

*de Pont-à-Mousson*

LUMIÈRE  
SUR  
LES **PRÉMONTRÉS**



2	LE MOT DU PRÉSIDENT
3	ACTUALITÉS
4	DÉCHETTERIES
5	TRANSPORTS
6	PETITE ENFANCE - JEUNESSE
7	DÉVELOPPEMENT ÉCONOMIQUE
8-9	FINANCES
10-11	DOSSIER TRAVAUX
12	CONSERVATOIRE DE MUSIQUE
13	RÉSEAU DES MÉDIATHÈQUES
14-15	FOCUS SUR NOS COMMUNES

## NOS COMMUNES À DÉCOUVRIR...



## Le mot du Président



Henry LEMOINE

*La Communauté de Communes du Bassin de Pont-à-Mousson a souhaité vous informer plus fréquemment de l'évolution de sa vie. C'est la raison pour laquelle ce bulletin sera moins fourni mais paraîtra deux fois par an.*

*Ainsi que vous pouvez le constater, les projets de notre intercommunalité sont nombreux et ils avancent à grands pas comme en témoignent les chantiers de la piscine et de la Vélo Route Voie Verte « Charles le Téméraire ».*

*A l'approche de l'été, l'activité touristique va connaître un regain de vigueur.*

*Dans la conjoncture que connaissent notre pays et notre région, le développement économique reste une priorité pour notre Communauté de Communes et de nombreux projets avancent très bien dans ce domaine.*

*Nous avons un rôle essentiel à jouer dans l'espace central entre Metz et Nancy, nous le jouerons pleinement.*

## PROGRAMME LOCAL DE L'HABITAT : NOUVELLE DONNE POUR LE BASSIN

**La Communauté de Communes du Bassin de Pont-à-Mousson est compétente pour organiser l'offre de logements et d'hébergements sur son territoire.**

Mise en place avec les communes membres et les acteurs du logement, la politique de l'Habitat de la CCBPAM prend en compte les besoins des différents segments de population (personnes âgées, jeunes, jeunes ménages à revenus modestes) et décline le Programme Local de l'Habitat qui a été validé par les services de l'Etat en septembre 2016 et qu'elle suivra comme un fil rouge jusqu'en 2022.

### Une approche globale

Par ce Programme, la Communauté entend rationaliser le potentiel foncier du territoire et répondre aux besoins de 1 500 logements dans les six prochaines années. Elle veut développer une offre diversifiée (habitat individuel, locatif public, locatif privé, accession sociale, personnes âgées, jeunes...) et faire face à la demande grandissante en logements de petite taille et en logements adaptés pour les personnes âgées. Elle compte encourager la réhabilitation du parc privé, en complétant l'Opération Programmée d'Amélioration de l'Habitat (OPAH) et la campagne de ravalement de façades, qu'il s'agisse de soutenir les travaux de rénovation thermique, de lutter contre la vacance de longue durée ou de traiter les logements indignes ou insalubres du parc privé. La Communauté vise enfin à renforcer l'attrait du parc HLM qui représente quelque 2 200 logements en milieu urbain. C'est la raison pour laquelle elle mettra en place une conférence intercommunale du logement et un plan partenariat de gestion à la demande, après la démolition de certains immeubles et la livraison des constructions nouvelles.

## CHEMINS DE RANDONNÉE : MAIN DANS LA MAIN

**400 km de sentiers. 43 circuits différents. 4 associations et un partenariat pour les accompagner.**

C'est ce qui s'appelle marcher main dans la main. La Communauté de Communes du Bassin de Pont-à-Mousson et les associations de randonnées pédestres, les « Sonneurs de la Côte » de Pagny-sur-Moselle, « PAM RANDO » de Pont-à-Mousson, « Rando des Vals de Moselle et de l'Esch » de Dieulouard et « Tourisme et Loisirs au Père Hilarion » de Montauville ont concrétisé leur partenariat le 14 décembre dernier à la salle «Marcel Fritsch» de Villers-en-Haye : la convention qu'ont signée la CCBPAM et les 4 associations partenaires vous ouvre accès à 43 circuits de randonnée différents !



## L'Office du Tourisme prend du galon

En vertu de la loi NOTRe\*, c'est l'Office du Tourisme de Pont-à-Mousson qui assure depuis le 1<sup>er</sup> janvier la promotion de l'ensemble des sites d'intérêt de l'ensemble des communes membres : Prémontres, butte de Mousson, musée agricole de Sainte-Geneviève, château de Dieulouard, Bois le Prêtre, géode de Rosières, Véloroute-voie-verte... Rappelons qu'il est situé 52 Place Duroc.

(\*) Promulguée le 7 août 2015, la loi portant sur la Nouvelle Organisation Territoriale de la République (NOTRe) confie de nouvelles compétences aux régions et redéfinit clairement les compétences attribuées à chaque collectivité territoriale.

## Pleins feux sur l'Abbaye

La mise en lumière de l'Abbaye des Prémontres a trouvé son point d'orgue le 10 mars dernier avec l'inauguration de la façade de la galerie du soleil par M. Henry Lemoine, Président de la Communauté de Communes du Bassin de Pont-à-Mousson, Mme Valérie Debord, Présidente de l'Abbaye des Prémontres, et M. Jean-Yves Le Déaut, député de Meurthe-et-Moselle.

## PATRIMOINE COMMUNAUTAIRE ET TOURISTIQUE : SUIVEZ LE GUIDE



### Visites en Groupe et sur réservations

#### Château de Dieulouard

- au 03.83.23.58.76 ou m.tete@free.fr

#### Château de Mousson

- [www.mousson.com](http://www.mousson.com) en cliquant sur l'onglet « Liens & Contacts » puis en sélectionnant « Contact de l'association des Amis du Vieux Mousson »

#### Zone d'accueil du public à Rosières -en-Haye (sa géode et ses hangars à avions)

- au numéro suivant 03.83.87.87.00

#### Musée Au fil du papier

- 03.83.87.80.14 ; mail : [musee@ville-pont-a-mousson.fr](mailto:musee@ville-pont-a-mousson.fr)

#### Abbaye des Prémontres

- 03.83.81.10.32 ; [www.abbaye-premontres.com](http://www.abbaye-premontres.com)

### Circuit de « Juillet – Août »

**Vous souhaitez visiter ces trois sites en une seule fois ?** Le circuit « Juillet-Août » vous accueille tous les vendredis après-midi. L'inscription est individuelle dans la limite de 20 places.

- Réservation au 03.83.81.06.90

## Distribution gratuite de compost d'automne



La première distribution d'automne de compost s'est déroulée sur le parking de l'espace Montrichard le 22 octobre dernier, 283 personnes sont venues en profiter, et les distributions suivantes, à Pont-à-Mousson le 1<sup>er</sup> avril 2017 et à Atton le 8 avril, ont elles aussi connu un grand succès. Notez que la prochaine distribution aura lieu à l'automne prochain.

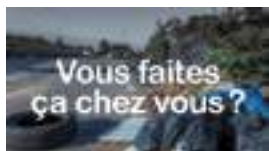


## Travaux de mise aux normes des déchetteries

Le chantier des déchetteries a duré trois mois. Celles-ci ont été remises aux normes pour offrir un meilleur service aux habitants du bassin de Pont-à-Mousson.

Nous avons équipé le site de garde-corps réglementaires et rénové quelques éléments de la voirie.

## Dépôts sauvages



Les équipes de collecte des déchets ainsi que les agents de propreté urbaine observent régulièrement des dépôts et des décharges sauvages à différents endroits de la Communauté de Communes du Bassin de Pont-à-Mousson. De telles pratiques constituent des infractions pénales, des atteintes portées à l'environnement et un coût supplémentaire pour le contribuable.

# DEMANDEZ VOTRE CARTE D'ACCÈS

L'accès aux déchetteries communautaires est gratuit si vous êtes un particulier, payant si vous êtes un professionnel. Dans un cas comme dans l'autre, il faut être en possession d'une carte délivrée par la Communauté de Communes du Bassin de Pont-à-Mousson.

Téléchargez le formulaire (<https://www.bassin-pont-a-mousson.fr/dechetteries.htm>), munissez-vous d'une photocopie de votre carte d'identité et d'un justificatif de domicile de moins de 3 mois (ex : facture EDF, internet...) et déposez l'ensemble au siège de la Communauté de Communes du Bassin de Pont-à-Mousson (Domaine de Charmilly, Chemin des Clos, 54700 PONT-A-MOUSSON). Vous y recevrez une carte provisoire, en attendant celle définitive qui vous parviendra par courrier dans un délai de 6 semaines. Si vous avez perdu votre carte, vous pouvez en demander une nouvelle.



Déchetterie communautaire basée à Pont-à-Mousson, Route Vandières.



Déchetterie communautaire basée à Dieulouard, Rue de Scarpone.

### Il y a déchet et déchet

Les déchetteries communautaires n'acceptent ni les ordures ménagères, ni les pneus, pièces de

véhicule, cadavres d'animaux, bouteilles de gaz, déchets amiantés... Professionnels, vos stocks d'huile et de peinture sont également refusés.

# PAS DE VÉHICULE DE + 1,90 M SANS AUTORISATION

Particulier, vous êtes propriétaire d'un véhicule de plus d'1,90 m, demandez une autorisation d'accès annuelle !

Pour l'obtenir, il vous suffit de fournir à la CCBPAM une photocopie de la carte grise du véhicule, une photocopie de votre carte d'identité, un justificatif de domicile de moins de 3 mois (ex : facture EDF, internet...) et une attestation sur l'honneur que vous ne déposez aucun déchet professionnel. Votre autorisation vous sera envoyée dans un délai de 10 jours.

Vous empruntez un véhicule de plus d'1,90 m ? Sachez que vous avez droit à une autorisation spéciale valable pour 2 passages. Pour l'obtenir, il vous suffit de fournir à la CCBPAM les pièces demandées ci-dessus à l'exception de la carte grise. Votre autorisation spéciale vous sera envoyée dans un délai de 10 jours.

HORAIRES D'ÉTÉ (du 1 <sup>er</sup> avril au 31 octobre)			
Fermeture de la déchetterie de Pont-à-Mousson les mardis			
Fermeture de la déchetterie de Dieulouard les jeudis			
	Du Lundi au Vendredi	Samedi	Dimanche
Particuliers	10h-12h	9h-17h	9h-12h
Professionnels et véhicules dépassant 1,90 m	10h-11h 17h30-18h30	Non accessible	Non accessible
HORAIRES D'HIVER (du 1 <sup>er</sup> novembre au 31 mars)			
Fermeture de la déchetterie de Pont-à-Mousson les mardis			
Fermeture de la déchetterie de Dieulouard les jeudis			
	Du Lundi au Vendredi	Samedi	Dimanche
Particuliers	10h-12h 14h-17h	9h-17h	9h-12h
Professionnels et véhicules dépassant 1,90 m	10h-11h 16h-17h	Non accessible	Non accessible

**Notez que les pièces demandées peuvent être adressées par mail [dechets@bassin-pont-a-mousson.fr](mailto:dechets@bassin-pont-a-mousson.fr), par courrier ou remises en mains propres au siège de la Communauté de Communes : Domaine de Charmilly, Chemin des clos, 54700 PONT-A-MOUSSON.**

### POUR MÉMOIRE

- Les déchetteries sont fermées les jours fériés.
- La Communauté vous invite à déposer votre mobilier divers démonté.
- Les sites des déchetteries ferment 5 minutes avant l'horaire indiqué.

## NOUVEAUX ARRÊTS À LA ZAC DE LESMÉNILS

Afin d'améliorer la mobilité des personnes travaillant sur le site de la ZAC régionale « Bouxières-Lesménils », deux arrêts supplémentaires ont été ajoutés dès décembre 2016 sur la ligne 4 « Mousson-Lesménils ». Leur nom : « Le Tremblé » et « Le Chêne Brûlé ».

## RÉSEAU " LE BUS " : L'AGENCE EN GARE

L'agence du Réseau « Le Bus », anciennement située place Thiers, a élu domicile à la gare de Pont-à-Mousson, où l'objectif est de développer un pôle Mobilité.

Agence "Le BUS"

Gare de Pont-à-Mousson

Tél : 03 83 81 37 21

Mail : [accueil@bassin-pont-a-mousson.fr](mailto:accueil@bassin-pont-a-mousson.fr)

## " LE BUS " : PLUS LISIBLE, PLUS PRATIQUE

Depuis début 2016, la Communauté souhaite améliorer la lisibilité du réseau «Le Bus» et simplifier son utilisation. La CCBPAM a lancé une consultation pour les marchés de transport en commun à la fois urbain et scolaire. C'est à partir du 16 août que le nouveau réseau sera mis en place.

**POUR PLUS D'INFORMATIONS**



## TRAVAUX D'ACCESSIBILITÉ : LA MOBILITÉ À QUAI

La Communauté poursuit la mise en place de son Schéma Directeur d'accessibilité en direction des personnes à mobilité réduite. En fin d'année dernière, elle a fait procéder à la mise aux normes de deux quais aux arrêts « Maison des sociétés » et « Centre des Sports » du réseau « Le Bus ».



## LA COMMUNAUTÉ DE COMMUNES AU VOLANT

Depuis la rentrée 2016-2017, la Communauté de Communes du Bassin de Pont-à-Mousson assure les transports scolaires (Lycées, Collèges, Écoles primaires), qui jusqu'alors relevaient du Conseil Départemental : un transfert de compétence prévu par la loi "Nouvelle Organisation Territoriale de la République" (NOTRe).

## UNE BILLETTE INNOVANTE SUR LES RAILS

La Communauté de Communes va déployer courant 2017 un système billettique innovant. Réalisé en accord avec la Région Grand EST, ce projet donnera naissance au premier système de gestion billettique intégrant un outil d'information voyageur, fonctionnant avec la carte Simplicité et acceptant un titre combiné « TER+ Le BUS ». Une bonne nouvelle pour les milliers d'utilisateurs qui transitent par les gares de Pagny/Moselle, Dieulouard, Belleville, Vandières et Pont-à-Mousson, la deuxième gare TER du département de Meurthe-et-Moselle avec ses 2 300 voyageurs/jour.



ACTUALITÉ

1 200 enfants en 25 ans !



Ouverte en 1991, la crèche « Les Chérubins » de Pont-à-Mousson a soufflé ses 25 bougies le 21 décembre 2016 ! 25 années au cours desquelles, ce bel outil pour le territoire communautaire a vu passer quelque 1 200 enfants.

Noël gourmand aux Chérubins



40 enfants et leurs 32 parents ont pu profiter du spectacle « Le Noël de Néroline » présenté par la compagnie des « Pois de Senteur ». Ils se sont ensuite retrouvés autour d'un bon goûter.

À Françoise Dolto, " Patouille "...

L'activité Patouille du 9 mars 2017 était axée sur l'éveil du toucher.



Au menu, une recette simple à base de farine de maïs, d'eau et de sable coloré, mélange fluide et doux permettant les transvasements et les manipulations.

Plaisir et découverte sensorielle au rendez-vous !

... et Carnaval

Le carnaval s'est déroulé le 28 février 2017 au Multi-Accueil. Animations, danses et comptines ont animé la journée, avec pour finir une dégustation de beignets proposée par la CCBPAM.



## UN GUICHET UNIQUE POUR LA GARDE DES TOUT-PETITS

Un guichet unique dédié à la garde d'enfants en bas âge (10 semaines à 6 ans) est à votre disposition sur rendez-vous au 4, Place Colombé à Pont-à-Mousson. Il regroupe les demandes relatives aux places en crèches et aux services d'un(e) assistant(e) maternel(le). Notez que les demandes d'inscription en crèche sont enregistrées pendant le rendez-vous au Guichet unique de la Communauté de Communes et traitée ensuite par la Commission d'Attribution des Places qui se réunit deux fois par an. **Prendre contact au plus vite.**

Renseignements et rendez-vous : 06 79 28 11 93.

## PROGRAMME DU PEL : LA RIVE EST SUR LE PONT

L'association du PEL Atton-Froidmont-Millery-Valmon-Morville-Mousson-Port sur Seille propose cette année toute une série d'actions à destination des habitants, des familles et des jeunes de la rive Est de la Communauté de Communes. Un programme porté par les associations du territoire en partenariat avec la Région, le Département, les communes et la CAF. Une étude est également en cours pour déployer une politique jeunesse pour la rive gauche, avec la commune de Pagny qui a décidé de mettre en place un espace de vie sociale.

Distribution de compost, exposition de Faune et Flore Aquatique de Lorraine, taille de verger, nettoyage de printemps et animations scolaires... La Quinzaine de l'environnement qui s'est déroulée du 27 mars au 9 avril en partenariat avec la CCBPAM a lancé l'année du PEL Atton Froidmont Millery Valmon Morville Mousson Port sur Seille. Au programme 2017, deux événements sont d'ores et déjà à noter : les PEL'ympiades, le samedi 8 juillet, sur le thème du « Voyage autour du monde » et « Family Tacots » où parents, enfants, voisins et amis se retrouvent pour construire des tacots dans chacun des 15 villages de la rive Est de la Communauté avant de défiler en cortège à Lesménils !

RETOUR SUR 2016

En 2016, l'association a réalisé 67 actions. Quelques exemples pour mémoire. Le 5 février 2016 à Ville-au-Val, parents et adolescents ont pu échanger autour d'un café-débat animé sur le thème de Facebook. Le samedi 29 octobre, à l'occasion du « Crépuscule des citrouilles », un cortège a sillonné la commune de Sainte-Geneviève à la lueur des lanternes qu'avaient confectionnées les familles :



un après-midi agrémenté de contes qui s'est achevé autour d'une bonne soupe.

Autres temps de partage en famille : une sortie au Zoo d'Amnéville le 5 juin (144 personnes), au cirque Gruss le 16 octobre (51 personnes) et à Walignator le 30 octobre (48 personnes).

Coté jeunesse, l'association a organisé 12 accueils de loisirs, une réunion d'information BAFA, un atelier rap et 6 chantiers jeunes : parmi eux, un chantier international à Champey-sur-Moselle qui a vu, du 1<sup>er</sup> au 13 août, 2 Russes, 3 Italiens, 1 écossais et 8 jeunes du territoire restaurer les blockhaus de la butte du Froidmont et construire une mosaïque symbolisant la Paix, en compagnie des bénévoles et des élus locaux.



# UN BASSIN ÉCONOMIQUE PLEIN DE PROMESSES

L'un des principaux atouts économiques du territoire de la Communauté de Communes du Bassin de Pont-à-Mousson tient à sa situation dans le sillon lorrain, entre Nancy et Metz, au carrefour d'importants axes de communication autoroutiers et ferroviaires, au départ des gares de Pagny-sur-Moselle, Vandières, Pont-à-Mousson, Dieulouard et Belleville.

Le service Développement économique de la Communauté de Communes du Bassin de Pont à Mousson (CCBPAM), est à votre écoute pour :

- Vous aider à développer votre entreprise ou à vous implanter : nous vous accompagnons dans la recherche de terrains ou de locaux.
- Vous simplifier les démarches : notre réseau de partenaires est en mesure de vous accompagner de la finalisation du projet jusqu'à son financement.

## LES STRUCTURES D'ACCOMPAGNEMENT

**ALACA** (Association Lorraine d'Accompagnement à la Création et au développement d'Activités) soutient les porteurs de projets de la création d'entreprise jusqu'au suivi post-crétion.

**Val de Lorraine Entreprendre (VLE)** est un réseau associatif de chefs d'entreprises du Val de Lorraine. Ce réseau de 60 adhérents vous offre la possibilité de rencontrer d'autres chefs d'entreprises du territoire de Pont-à-Mousson et de partager vos expériences. Les entreprises adhérentes sont des TPE, PME, PMI et GE.

**Vous avez un projet d'implantation ? Vous souhaitez partager votre expérience dans l'entrepreneuriat et tisser un réseau de partenaires ? La Communauté de Communes du Bassin de Pont à Mousson est là pour vous accompagner !**

**CAREP, pépinière d'entreprises**, nouvellement installée sur la zone de Bouxières-Lesménils, met à votre disposition des locaux pour vous permettre de développer votre activité sur le Bassin et vous propose son expertise en matière de développement économique.

**Initiative Val de Lorraine (IVL)**, structure d'ingénierie financière de projets d'entreprises finance vos projets d'entreprises par le biais de prêt d'honneur et de prêt bancaire. Sans oublier, nos partenaires publics et parapublics de la Communauté de Communes du Bassin de Pont-à-Mousson.

## VOS INTERLOCUTEURS

Chargée de mission développement économique, Morgane Wernert a été recrutée par la Communauté de Communes du Bassin de Pont-à-Mousson en novembre 2016. Elle se tient à votre disposition au 03.83.87.87.41 ou par mail :

morgane.wernert@bassin-pont-a-mousson.fr

Vous pouvez joindre par ailleurs, M. Henri Poirson, 1<sup>er</sup> Vice-Président de la CCBPAM en charge du développement économique et Maire de Dieulouard :

henri.poirson@bassin-pont-a-mousson.fr

## MOUVEMENTS

### Installation de la pépinière d'entreprise CAREP Cœur de Lorraine

derrière le Centre Porsche Lorraine sur la zone de Bouxières-Lesménils.

### Implantation du groupe automobile Car Avenue Services

sur la zone de Bouxières-Lesménils. Création de 96 emplois.

### Le garage Nadler devient D3R Services

et déménage sur la zone de Bouxières-Lesménils à côté du CAREP.

## CHIFFRES CLÉS

### Le service Développement économique du Bassin de Pont-à-Mousson, c'est

- 14 entrepreneurs suivis depuis novembre 2016
- Des partenariats renforcés pour mieux orienter les entrepreneurs.

### ALACA

Au cours de l'année 2016, ALACA a apporté un conseil individualisé à 115 porteurs de projet issus de la CCBPAM, pour un total de 317 entretiens et 547 heures de conseil. Soutenue financièrement par la CCBPAM, l'ALACA a contribué à l'installation de 10 entreprises sur le territoire de la CCBPAM en 2016.

### Initiative Val de Lorraine

Sur le territoire du Val de Lorraine regroupant 4 Communautés de Communes pour 100.000 habitants, Initiative Val de Lorraine a contribué au financement de 44 entreprises dont une vingtaine sont issues du territoire de la CCBPAM.

# CE QU'IL FAUT RETENIR DU BUDGET 2017

La confection du budget pour l'année 2017 a une nouvelle fois été compliquée tant les ressources de la Communauté de Communes du Bassin de Pont-à-Mousson (CCBPAM) ont été mises à mal.

## « DES RECETTES EN BAISSÉ »

Tout d'abord, des entreprises importantes de notre bassin de vie connaissent des difficultés qui induisent des conséquences directes sur nos recettes même si de nouvelles entreprises se développent ou s'installent, mais les contributions de ces dernières ne compensent pas le manque à gagner des premières.

## « DES PRÉLÈVEMENTS TOUJOURS PLUS IMPORTANTS »

La Dotation Globale de Fonctionnement (DGF), qui a toujours été une ressource versée par l'Etat aux Collectivités va, pour la première

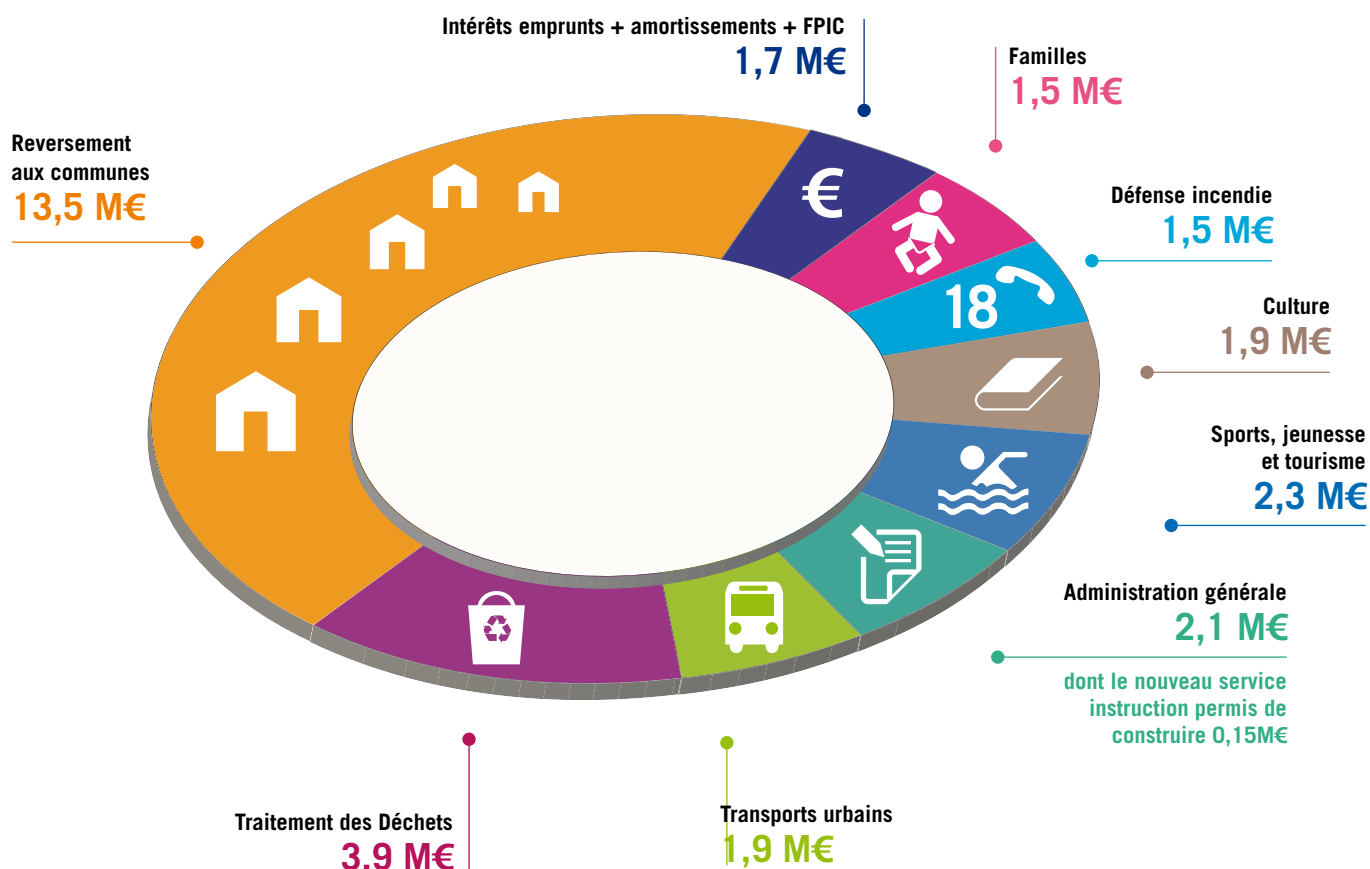
fois cette année, devenir pour nous une dépense. Concrètement, la CCBPAM va devoir reverser 137 131 € prélevés sur ses propres produits au titre de cette DGF négative. Enfin, le fond de péréquation intercommunal et communal (FPIC) qui est un mécanisme ayant pour vocation d'équilibrer les ressources des différentes collectivités, ne cesse d'augmenter au fil des ans et, pour cette nouvelle année, augmente d'environ 80 000 € pour atteindre 540 000 €, ce qui porte nos contributions à un total de 1 687 885 €.

Ainsi, de 2014 à 2017, la CCBPAM aura déjà perdu près de 2 670 112 € de produits et reversé 1 825 016 € au titre du

FPIC et de la DGF négative, soit une perte globale de 4 495 128 €.

La Communauté a fait un choix difficile mais raisonné qui est, d'une part, de réaliser fin 2016, un emprunt d'1 million d'euros profitant de taux d'intérêt très bas et, d'autre part, de procéder à une légère augmentation de la taxe d'Habitation (+2,5% passant ainsi de 9,5% à 9,74%). Cette augmentation rapportera 144 517 € et compensera le prélèvement effectué par l'Etat au titre de la DGF négative. Les autres pertes seront compensées par des économies.

## LES PRINCIPALES DÉPENSES DE FONCTIONNEMENT





# LE TOP DES INVESTISSEMENTS DE L'ANNÉE



**1** Piscine Communautaire  
4,98 M€

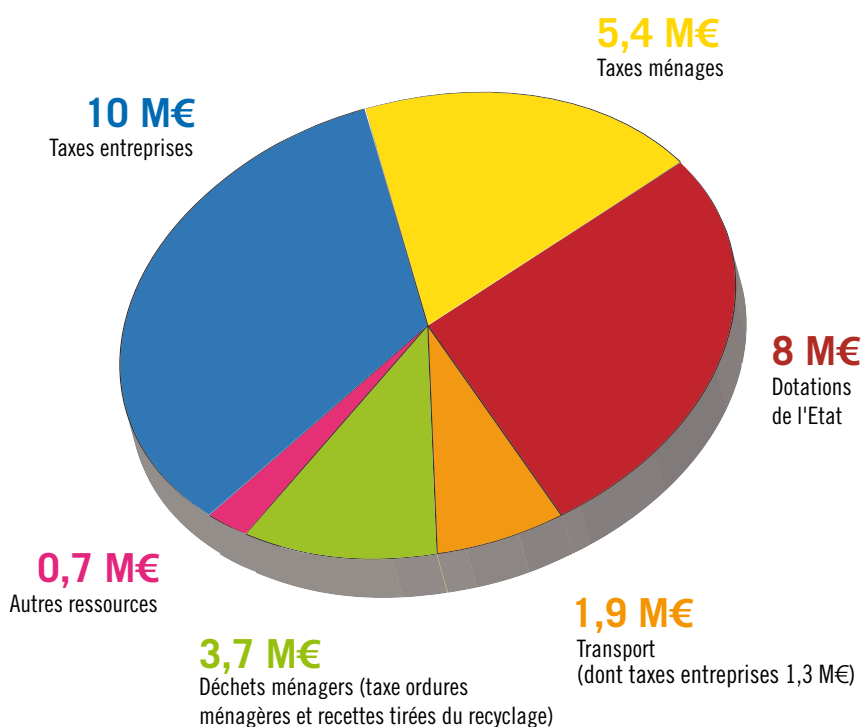


**2** Véloroute Voie Verte (VVV) "Charles le Téméraire"  
4,9 M€

## LES PRINCIPALES RESSOURCES DE FONCTIONNEMENT

**Autres ressources :**

cotisations et adhésions médiathèques et conservatoire, entrées piscine et espace forme, participation de la CAF et des parents (petite enfance), billettique (usagers/transports), location bâtiment d'accueil de la ZI d'Atton...





# RÉNOVATION GRANDEUR NATURE POUR LA PISCINE COMMUNAUTAIRE

Les travaux de la piscine sont en bonne voie. L'accueil des associations se fera dès le 26 juin prochain, quelques jours avant l'ouverture au grand public prévue le 1<sup>er</sup> juillet.

**L**a Communauté de Communes du Bassin de Pont-à-Mousson a lancé un important programme de travaux pour rénover votre piscine communautaire et limiter son empreinte environnementale, grâce notamment à une réduction de la consommation en eau (-12 % au minimum) et à des économies d'énergie estimées à 10 %.

Démarrés à la mi-octobre, ces importants travaux portent sur l'amélioration du système de traitement de l'eau et de l'air, la rénovation de la toiture, le réaménagement

des plages du grand et du petit bain, le raccordement au réseau de chaleur urbain et la construction d'une voute zénithale de 43 mètres de long.

Ils vont aussi permettre le retour de l'espace forme au sein de la piscine.

## UN NOUVEL ESPACE FORME

Votre piscine communautaire va gagner en esthétique, en acoustique et en fonctionnalités. Elle accueillera des cabines individuelles pour les personnes à mobilité réduite, disposera de nouveaux escaliers

côté Prémontrés et s'ouvrira plus largement côté Moselle et chemin des Foins.

Le deuxième étage verra par ailleurs son organisation entièrement repensée avec un espace de détente « Sauna Hammam » désormais situé au niveau de l'ancienne plage solaire, un espace musculation et fitness et un espace de préparation physique.

Dédié au bien-être et à l'activité physique, il répondra à toutes les attentes, que vous soyez un sportif assidu ou simplement désireux de vous maintenir en forme.





Une illumination qualitative et responsable pour la façade de la galerie du Soleil.

## ABBAYE DES PRÉMONTRÉS : SI BELLE EN LEDS !

**A**près 2014 et la mise en lumière des allées de la Cour Nord des Prémontrés, la Communauté de Communes du Bassin de Pont-à-Mousson s'est attaquée à l'illumination de la façade de la galerie du Soleil en mettant à profit la technologie Led : une solution retenue pour ses avantages en termes de durée de vie, de consommation d'énergie et de rendu. Les 69 équipements

posés représentent une puissance totale de seulement 1 169 watts, équivalente à celle d'un chauffage électrique domestique ! Sur une base de 2 000 h de fonctionnement annuel, la facture ne devrait donc pas dépasser 400 € par an, soit 3 fois moins qu'un éclairage classique. Grâce à cette mise en lumière, la principale façade de l'ancienne Abbaye est remarquablement mise en valeur la nuit.

## VRVV " CHARLES LE TÉMÉRAIRE " L'HISTOIRE EN ROUTE

La Vélo Route Voie Verte « Charles le Téméraire » avance et la Communauté de Communes y prend toute sa part puisqu'elle assure la maîtrise d'ouvrage déléguée des 38 km de piste entre Arnaville et Custines. 38 km pour le plus grand plaisir des mordus de vélo, mais pas que...

**P**our la Communauté de Communes du Bassin de Pont-à-Mousson qui est chef de projet, la Communauté de Communes du Bassin de Pompey et la Communauté de Communes Mad et Moselle, l'actualité rejoint l'histoire sur les 38 km de chemins en cours d'aménagement entre Arnaville et Custines : un petit bout de la Vélo Route Voie Verte « Charles le Téméraire », itinéraire de plus de 900 km qui reliera à terme Bruges, où est enterrée Marie, la fille du dernier duc de Bourgogne, et Charolles où il a vu le jour... en passant par Nancy, dont le siège lui fut fatal le 4 janvier 1477.

### LA VOIE DES MOBILITÉS DOUCES

« Arnaville-Custines » va traverser 6 communes du bassin de Pont-à-Mousson (Autreville-sur-Moselle, Blénod-les-Pont-à-Mousson, Dieulouard, Pagny-sur-Moselle, Pont-à-Mousson et Vandières) et permettra de compléter les portions déjà existantes « Custines-Grippport » et « Novéant-sur-Moselle- Apach ». Soutenu par l'Etat, la Région Grand Est, le Département de Meurthe-et-Moselle et l'Union Européenne, ce projet présente un réel intérêt pour le territoire sur le plan touristique, sportif et environnemental. Il pourrait même favoriser l'émergence de manifestations régionales et locales autour

des mobilités douces. Certaines associations (Fédération départementale de cyclotourisme, Sonneurs de la Côte, Roll'Air...) ne s'y sont d'ailleurs pas trompées qui étudient déjà aux côtés des collectivités les possibilités d'exploiter ce nouvel aménagement.



## ACTUALITÉ

### Ballades en musique à Blénod



Le 16 décembre 2016, une trentaine de choristes du Conservatoire se sont joints au concert du quintette à cordes « Galileo » pour une interprétation de « Sentinelle », œuvre écrite par le soliste Franck Natan suite aux événements de novembre 2015.

### Concert au profit des Restos du Cœur à Dieulouard



Le 11 février 2017, le concert au profit des restos du cœur donné par les élèves du Conservatoire a permis, grâce à votre générosité, de récolter plus de 300 kg de denrées alimentaires.

### Le deuxième Conservatoire du département !

Fort de ses 465 élèves, le Conservatoire de la Communauté de Communes est avec ses trois lieux de cours (le Centre Pablo Picasso de Blénod, la salle socio-culturelle et la salle des fêtes de Dieulouard), le deuxième conservatoire du Département en terme d'effectif.

### Les animations en milieu scolaire

Le Conservatoire intervient dans l'ensemble des écoles élémentaires de la Communauté de Communes pour des découvertes musicales mettant en scène des familles instrumentales différentes chaque année. Une approche tactile des instruments de musique qui permet cette année aux quelque 2 800 élèves de découvrir les « flûtes et cuivres ».

## JEAN WIENER : LE CHOIX DE L'OUVERTURE

Le Conservatoire communautaire de musique Jean Wiéner s'ouvre à l'ensemble des communes du Bassin de Pont-à-Mousson et offre un tarif attractif tenant compte d'un quotient familial appliqué aux résidents.

Plus qu'un simple lieu d'enseignement, le Conservatoire est devenu un véritable pôle de pratiques musicales amateurs qui répond aux besoins et motivations de chacun. Accessible à tous dès 4 ans, il propose 280 heures d'enseignement hebdomadaire assurées par 25 professeurs, avec une pratique organisée en ateliers.

### 20 disciplines instrumentales ou vocales individuelles

Violon, violoncelle, alto, guitare moderne et classique, basse électrique, contrebasse, clarinette, flûte traversière, saxophone, trompette, trombone, tuba, piano,

synthétiseur, accordéon, orgue, batterie, chant, percussions.

### 19 ateliers de disciplines collectives

Sur Blénod : chœurs féminin, enfants ; ensembles big band jazz, impro jazz, juniors ; percussions enfants, djembé, cordes, violoncelles, saxophones, accordéons, flûtes, petits violons ; groupes jazz rock blues (ado), jazz rock blues (adultes). Sur Dieulouard : ensemble vocal enfants, ensemble vocal adultes, atelier rock.

### 6 ateliers dans le Parcours découverte

Eveil (enfants de 4 et 5 ans), Pré-Albinoni (enfants de 6 ans).

Les dossiers d'inscriptions seront disponibles dès le 15 juin pour une reprise des cours le lundi 18 septembre 2017.

#### Contact :

Conservatoire communautaire de musique Jean Wiéner  
au 03 83 83 14 38 et/ou à l'adresse mail :  
conservatoire@bassin-pont-a-mousson.fr



## PRATIQU'AM, LA 15<sup>ÈME</sup> ÉDITION

La 15<sup>ème</sup> édition du festival de Musique Pratiq'Am est lancée, avec une douzaine de concerts gratuits programmés de mars à juin dans les villes et villages de la Communauté de Communes. N'en doutons pas, la cuvée 2017 est de la même veine que les éditions précédentes, entre musique classique, jazz et musiques actuelles.

## LES ÉLÈVES EN CONCERT LES 24 MAI ET 13 JUIN

Les 19 auditions pluridisciplinaires, le concert au profit des « restos du cœur », le concert de Noël ainsi que les deux spectacles de fin d'année sont l'occasion pour les élèves du Conservatoire de se retrouver en situation de concert, de travailler des morceaux spécifiques en ensemble et de partager leur émotion musicale avec l'auditoire.

Le premier concert de fin d'année a été donné le mercredi 24 mai au centre socio-culturel de Dieulouard à 20h et le second sera donné le mardi 13 juin à l'Espace Montrichard à Pont-à-Mousson à 20h.

Deux soirées gratuites ouvertes à tous !

VEND 2 JUIN	20H30	BLÉNOD-LES-PAM centre culturel Pablo Picasso	TRIOLOGI3 saxophonie, batterie, contrebasse	JAZZ
VEND 9 JUIN	20H30	GÉZONCOURT Église	ENSEMBLE BAROQUE clavecin, traverso, violon, viole de gambe	BAROQUE
MAR 13 JUIN	20H00	PONT-À-MOUSSON Esp. Montrichard	CONCERT DE FIN D'ANNÉE CONSERVATOIRE J. WIENER tous instruments	TOUS STYLES
DIM 25 JUIN	15H00	MOUSSON plein air <sup>(1)</sup> parc du château	TRI BAND BLUES guitare, chant, basse, batterie	BLUES

(1) REPLI SALLE DE LA MAIRIE EN CAS DE MAUVAIS TEMPS.

## LA CULTURE SANS LIMITES

**Le Réseau des Médiathèques de la Communauté de Communes du Bassin de Pont-à-Mousson, c'est la mise à disposition au public de contenu littéraire, cinématographique, vidéoludique et musical.**

Mais le Réseau des Médiathèques, ce sont aussi les animations des ateliers (cinéclub, atelier de lecture, théâtre, atelier d'illustration...), les animations périscolaires, le festival de théâtre « L'Autre Programme » et des événements tout au long de l'année (Légendes Automnales, Concert Rock, Salon des Artistes...).

Le Réseau propose une offre riche et variée pour le plus grand nombre, du passionné de théâtre en passant par le cinéphile, le mordu de musique, de littérature, de BD pour terminer tout simplement par le curieux souhaitant passer un bon moment, sans oublier son offre aux écoliers, constituée de spectacles et de séances de cinéma, et pour laquelle elle prend en charge l'organisation et le transport pour le plus grand confort des écoliers !

## 4 300 JEUNES SPECTATEURS POUR LA PROGRAMMATION SCOLAIRE



4 300 élèves ont déjà assisté aux 7 spectacles (dont 2 en partenariat avec les Jeunesses

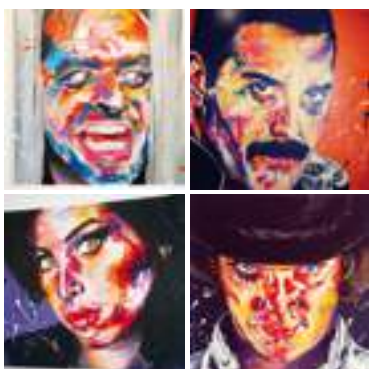
Musicales de France) et aux 48 films qui ont été proposés aux écoles de la Communauté de Communes du Bassin de Pont-à-Mousson, dans le cadre de la programmation scolaire.

### Prochains événements :

Spectacles, distractions et séances de cinéma programmées en juin 2017.

## UN SALON DES ARTISTES EN TÊTE À TÊTE

Le « Salon des Artistes » qui s'est déroulé du 18 au 22 novembre 2016 a réuni 31 artistes dans la salle des fêtes de Dieulouard. Managua (Céline Muller) était au centre de cette 26<sup>ème</sup> édition. Habitants et écoliers ont pu découvrir sa peinture centrée sur les visages et les émotions qu'ils expriment : des « gueules » issues de la musique, du cinéma.



## CONCERT ROCK LE 16 JUIN



La Communauté de Communes du Bassin de Pont-à-Mousson vous donne rendez-vous pour le Concert Rock **vendredi 16 juin 2017 à 20h30 au pied du Château de Dieulouard, Place de Verdun.**

## ÉVÈNEMENTS PARTICULIERS

### L'agenda est paru

Le premier agenda semestriel du réseau est disponible au sein de vos médiathèques communautaires. Vous y retrouverez toutes les activités marquantes jusqu'à juin 2017 : les animations des ateliers, le festival de théâtre « L'Autre Programme » et les événements particuliers.

Le prochain numéro sortira en juillet 2017.

<http://mediatheques-bassinpam.fr>, succès à suivre.

### Légendes Automnales pour les tout-petits



10 ans déjà que les Légendes Automnales ont été créées ! Le samedi 22 octobre 2016, 500 personnes ont été accueillies à Mousson tout au long de la journée. C'est la première année que la Communauté proposait aux tout-petits (jusqu'à 3 ans) des lectures de contes. Les enfants de 3 à 5 ans et 6 à 11 ans n'ont pas été oubliés, ni d'ailleurs leurs parents, tous présents pour la traditionnelle « Veillée-Contée », suivie de la soupe aux potirons servie par les Amis du Vieux-Mousson. Prochain rendez-vous le 21 octobre 2017.

### L'autre programme, succès à suivre

Vous avez assisté en nombre aux spectacles de la 7<sup>ème</sup> édition du festival de théâtre « L'Autre Programme », preuve que cette ouverture de la programmation scolaire au plus grand nombre était la bienvenue.



Jean-Jacques BIC  
Maire de  
Autreville-sur-Moselle

## AUTREVILLE-SUR-MOSELLE



Autreville-sur-Moselle est fière de sa qualité de vie, de son environnement. Sa station d'épuration discrètement plantée de roseaux et terminée par une zone humide permet de rejeter dans la rivière des eaux propres. Ses habitants, Autrevilloises et Autrevillois, tiennent à préserver cette ruralité paisible et solidaire.

Située au bord de la Moselle comme nous le dit son nom, Autreville-sur-Moselle prend régulièrement des airs de vacances avec ses paysages champêtres et les nombreux bateaux qui empruntent la rivière. Les chemins aménagés et ombragés le long des plans d'eau permettent aux promeneurs de profiter de la nature en famille, mais aussi de s'adonner aux joies de la pêche ou simplement de profiter d'un repos bien mérité après un bon pique-nique à l'ombre des acacias et des frênes. Les cyclistes et les piétons qui emprunteront la très prochaine Vélo Route Voie Verte pourront à leur tour admirer les étangs d'Autreville et leurs espaces naturels.

### UN PATRIMOINE AGRICOLE ET GOURMAND

Riche de ses 280 habitants, Autreville-sur-Moselle s'enorgueillit de ses rues étroites et pentues, de son cœur de village traditionnel, de ses chemins et sentiers qui conduisent aux jardins et aux vergers où mènent les randonneurs vers les communes voisines par la Falaise et son point de vue perché sur la vallée de la Moselle.

Des activités agricoles et particulièrement de maraîchage modèlent le paysage à l'entrée du village. Qui ne connaît pas la fameuse asperge d'Autreville dont la culture ici est

plus que centenaire ? Qui n'a jamais cueilli les délicieuses fraises et framboises également vendues à la ferme ? Grâce à ses associations dynamiques, Autreville n'en compte pas moins de huit, les habitants jeunes et moins jeunes bénéficient d'activités de loisirs variées, allant de la lecture au théâtre ou au chant choral en passant par les activités sportives, la marche, l'équitation, la protection des animaux et de l'environnement sans oublier la solidarité internationale, la céramique et la chasse. Deux vergers pédagogiques et conservatoires créés par la commune et animés par l'association « La Clé des Champs » favorisent la préservation des variétés anciennes de fruits, plus de 90 arbres, mais aussi le lien social, la transmission des connaissances, la détente dans une nature préservée.

### UNE VIE COMMUNALE RICHE

Le regroupement pédagogique qui associe les deux écoles de Millery et Autreville

compte environ 80 enfants. L'école Emile Schmitt d'Autreville scolarise les élèves de maternelle, depuis les tout-petits jusqu'aux enfants de grande section. Pour accueillir et nourrir une partie de ce petit monde, un accueil périscolaire de loisirs commun aux deux villages fonctionne depuis 2009. A midi, plus de 30 enfants y prennent chaque jour leur repas. Le soir après l'école, des ateliers éducatifs sont ouverts et renouvelés : jeux collectifs, cinéma, théâtre, cuisine, activités de nature, danse... Ouvert également le mercredi et pendant les petites vacances scolaires dans la salle polyvalente, cet accueil propose aux enfants des activités éducatives très variées sur des thèmes renouvelés chaque année. La découverte des régions françaises fait voyager les enfants depuis la rentrée de septembre. Les enfants peuvent également profiter de l'aire de jeux toute proche et du verger pédagogique voisin.

### REPÈRES HISTORIQUES

De par sa situation géographique dans la vallée de la Moselle, Autreville-sur-Moselle a dû être occupée dès les temps les plus anciens de notre histoire. Selon le Vallerius Lotharingaé de Buchoz, une bataille entre Romains et Germains aurait eu lieu en 366 après JC quelque part entre Millery et Scarpone, l'actuel Dieulouard. D'après une monographie de 1889, les tuiles de Scarpone auraient été fabriquées à Autreville et acheminées par voie d'eau.



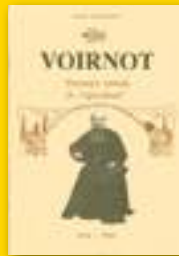
Jean-Pierre BIGEL  
Maire de  
Villers-sous-Prény

# VILLERS-SOUS-PRÉNY



**Villers-sous-Prény, dont les communes voisines sont Vilcey-sur-Trey, Norroy-les-Pont-à-Mousson, Prény, Vandières et Pagny-sur-Moselle s'étend sur un peu plus de 6 km<sup>2</sup>. Elle compte 349 habitants, appelés Villerois.**

**A**vant d'arriver à Villers-sous-Prény, vous longerez une forêt et traverserez des plaines dédiées à la culture du blé, du colza et du tournesol. Vous découvrirez des terres viticoles qui occupent le versant ensoleillé du village et pourrez emprunter l'un de ses nombreux sentiers de randonnée, à commencer par le chemin de la Vau, le chemin du Sanitaire et la Boucle du Moulin. Autant d'occasions de plonger en pleine nature à 10 minutes à peine de Pont-à-Mousson.



exploitant de petites propriétés. Mais on y trouvait également des ecclésiastiques et des nobles, parmi lesquels les seigneurs de Villers.

Trois siècles plus tard, la commune connaît une nouvelle jeunesse. Elle dispose depuis l'an dernier d'un prolongement de parking en entrée de village et d'un lotissement qui vient de sortir de terre. Des travaux qui s'ajoutent à l'aménagement paysager du cimetière réalisé il y a une dizaine d'années et à la renaturation du Trey achevée depuis peu, un ruisseau très apprécié des pêcheurs. Ajoutons que la mairie, son CCAS et l'association « les loups blancs », créée il y a 2 ans, s'emploie à animer la commune tout au long de l'année... Villers-sous-Prény, un village où il fait décidément bon vivre.

## UNE RUCHE DE RÉFÉRENCE

À l'entrée de la Commune, vous serez accueilli par la Vierge Marie, une statue construite grâce aux dons d'habitants reconnaissants d'avoir vu leur village épargné pendant la Seconde Guerre Mondiale.

Chemin faisant, vous pourrez vous arrêter près de la dernière des trois fontaines du village et de sa stèle commémorative, puis admirer le clocher de l'Eglise Saint Blaise reconstruit en 1992 suite à un affaissement de terrain. Notez que cette église a eu comme curé Jean-Baptiste Voirnot, le « Pionnier lorrain de l'Apiculture » qui vécut de 1844 à 1900 et créa l'une des références en apiculture, la ruche qui porte son nom, dont la vitre arrière permet à l'apiculteur d'observer le travail des abeilles sans les perturber. Fin connaisseur de la nature, l'abbé Voirnot élaborait ses propres principes et les diffusait très largement, non dans un but lucratif, mais pour le bien de tous.

## UN VILLAGE DYNAMIQUE

Au XVIII<sup>ème</sup> siècle, la population de Villers-sous-Prény comptait environ 375 habitants, pour la plupart vignerons

## LES CLÉS DU BLASON

Le blason de la commune de Villers-sous-Prény nous donne des indices précieux sur ses origines. Les alérions nous indiquent tout d'abord que le duc de Lorraine était le seigneur du lieu. La paroisse dépendait de l'abbaye de Sainte Marie aux Bois, d'où le "M" antique et les étoiles. Il semble enfin que les armes de Villers ont été positionnées sous la Tour représentant Prény, en accord avec le nom composé de la commune.

# COMMUNAUTÉ DE COMMUNES DU BASSIN DE PONT-À-MOUSSON

Domaine de Charmilly  
Chemin des Clos  
BP 285  
54701 PONT-A-MOUSSON

Tél. : 03 83 87 87 00

Fax : 03 83 81 48 39

Mail : [accueil@bassin-pont-a-mousson.fr](mailto:accueil@bassin-pont-a-mousson.fr)

Site internet : <http://www.bassin-pont-a-mousson.fr/>

Facebook : <https://www.facebook.com/ccbpam>

## Horaires d'ouverture

Lundi au jeudi : 8h00 à 12h00 et 13h30 à 17h30

Vendredi : 8h00 à 12h00 et 13h30 à 16h15

*Vous pouvez venir retirer les calendriers de tri,  
les bacs de tri, les sacs jaunes et les composteurs  
pendant les horaires ci-dessus.*

## TRANSPORTS URBAINS

### Autocars Dupasquier

LE BUS, 8 place Thiers  
54700 PONT-A-MOUSSON  
Tél : 03 83 81 31 66  
Fax : 03 83 83 19 43  
[dupasquier.pam@wanadoo.fr](mailto:dupasquier.pam@wanadoo.fr)

## CONSERVATOIRE DE MUSIQUE JEAN WIENER

Square Jean Jaurès  
54700 BLENOD-LES-PONT-A-MOUSSON  
Tél : 03 83 83 14 38  
[conservatoire@bassin-pont-a-mousson.fr](mailto:conservatoire@bassin-pont-a-mousson.fr)

## RÉSEAU DES MÉDIATHÈQUES

### Médiathèque Yvon Tondou

4 rue de l'Institut Magot  
54700 PONT-A-MOUSSON  
Tél : 03 83 84 09 09  
[mediatheque@bassin-pont-a-mousson.fr](mailto:mediatheque@bassin-pont-a-mousson.fr)

### Bibliothèque du Pressoir

12 rue Jean Mermoz  
54700 JEZAINVILLE  
Tél : 03 83 84 30 98  
[monique.zahm@bassin-pont-a-mousson.fr](mailto:monique.zahm@bassin-pont-a-mousson.fr)

### Bibliothèque Jean Jaurès

Square Jean Jaurès  
54700 BLENOD-LES-PONT-A-MOUSSON  
Tél : 03 83 83 22 57  
[michelle.baron@bassin-pont-a-mousson.fr](mailto:michelle.baron@bassin-pont-a-mousson.fr)

### Médiathèque de Dieulouard

Rue Jules Ferry  
54380 DIEULOUARD  
Tél : 03 83 23 43 50  
[mediatheque-dieulouard@bassin-pont-a-mousson.fr](mailto:mediatheque-dieulouard@bassin-pont-a-mousson.fr)

### Bibliothèque de Loisy

Le Couarail, 21 grande rue  
54700 LOISY  
Tél : 03 83 83 30 84  
[mediatheque-loisy@bassin-pont-a-mousson.fr](mailto:mediatheque-loisy@bassin-pont-a-mousson.fr)

### Bibliothèque de Pagny-sur-Moselle

32 rue de Serre  
54530 PAGNY-SUR-MOSELLE  
Tél : 03 83 81 79 89  
[mediatheque-pagny@bassin-pont-a-mousson.fr](mailto:mediatheque-pagny@bassin-pont-a-mousson.fr)

### Médiathèque de Vandières

1 rue du Tilleul  
54121 VANDIERES  
Tél : 03 83 80 60 42  
[mediatheque-vandieres@bassin-pont-a-mousson.fr](mailto:mediatheque-vandieres@bassin-pont-a-mousson.fr)

## JEUNESSE

### PEL

16 rue de l'église  
54700 LOISY  
Tél : 06 82 61 95 31  
[coordinationpel@gmail.com](mailto:coordinationpel@gmail.com)

## DÉCHETTERIE DE PONT-À-MOUSSON

Route de Norroy-lès-Pont-à-Mousson  
Tél : 03 83 82 97 95  
[accueil@bassin-pont-a-mousson.fr](mailto:accueil@bassin-pont-a-mousson.fr)

## DÉCHETTERIE DE DIEULOUARD

Rue de Scarpone  
Tél : 03 83 23 68 04  
[accueil@bassin-pont-a-mousson.fr](mailto:accueil@bassin-pont-a-mousson.fr)



**Bassin de  
Pont-à-Mousson**  
Communauté de Communes

